

Rozvojová strategie obce VČELNÁ na období 2020 – 2025



Schváleno Zastupitelstvem obce Včelná dne 16.12.2019 usnesením č. 10/13/2019.

Obsah

| | |
|--|--|
| ÚVOD | 3 |
| 1. ANALYTICKÁ ČÁST | 4 |
| 1.1 Základní údaje o obci | 4 |
| 1.2 Základní charakteristika obce | 4 |
| 1.2.1 Obyvatelstvo | 5 |
| 1.2.2 Životní prostředí | 7 |
| 1.2.3 Správa obce | 7 |
| 1.2.4 Spolková činnost – sportovní a kulturní | 8 |
| 1.2.5 Občanská vybavenost, veřejné služby | 8 |
| 1.2.6 Dopravní infrastruktura v obci | 9 |
| 1.2.7 Technická infrastruktura | 10 |
| 1.2.8 Ekonomická činnost v obci | 11 |
| 1.2.9 Potenciál turistického ruchu | 12 |
| 1.2.10 Zhodnocení dotazníkového šetření obyvatel obce r. 2015 | Chyba! Záložka není definována. |
| 1.3 SWOT analýza | 13 |
| 1.3.1 SWOT analýza oblasti: OBYVATELSTVO, SPOLKOVÝ ŽIVOT | 13 |
| 2. SWOT analýza oblasti: SPRÁVA OBCE, VEŘEJNÉ SUŽBY A OBČANSKÁ VYBAVENOST | 14 |
| 3. SWOT analýza oblasti: INFRASTRUKTURA | 14 |
| 4. SWOT analýza oblasti: EKONOMICKÉ PODMÍNKY | 15 |
| 2. STRATEGICKÁ ČÁST | 17 |
| 2.1 Strategická vize obce | 17 |
| 2.2 Strategické priority obce | 17 |
| Priorita 1: Zlepšovat vzhled obce a chránit životní prostředí v obci | 17 |
| Priorita 2: Zajistit bezpečnost v obci | 17 |
| Priorita 3: Vybudovat obecní zázemí pro společenské a sportovní akce | 17 |
| Priorita 4: Posilovat integritu a soudržnost obyvatel obce | 17 |
| Priorita 5: Zajistit kvalitní fungování a dostatečnou kapacitu základních služeb pro obyvatele... .. | 17 |
| Priorita 6: Vytvářet dobré podmínky pro podnikání | 17 |
| 2.3 Strategické cíle 2020 - 2025 | 17 |
| 3. IMPLEMENTAČNÍ ČÁST | 21 |
| 4. ZÁSObNÍK PROJEKTŮ | 21 |

ÚVOD

Včelná je rychle rostoucí jihočeskou obcí v bezprostřední blízkosti krajského města České Budějovice. Vlivem toho došlo v posledních letech k mnoha změnám v potřebách obyvatel obce i vizí vedení obce. Z toho důvodu zastupitelstvo obce iniciovalo zpracování Strategie rozvoje obce Včelná na období 2020 - 2025. Obsahově strategie navazuje na dokument Rozvojová strategie obce Včelná na období 2015 – 2020, potažmo její aktualizaci (Aktualizaci č. 1, schválena Zastupitelstvem obce dne 17. 12. 2018., č. usnesení 10/3/2018). Platná strategie může být dále dle potřeby aktualizována či doplňována. Strategie si klade za cíl shrnout základní priority a cíle ve směřování a rozvoji obce pro následující 5leté období.

Strategie vznikala v období červenec – prosinec 2019. Zpracovatelem strategie je Místní akční skupina Blanský les – Netolicko, o.p.s. (Ing. Tereza Miškei). Na vzniku strategie se podíleli zástupci obce Včelná (členové zastupitelstva – Miroslava Stránská – starostka, Michal Šlinc a Mgr. Kamil Feitl – místostarostové, RNDr. Ivo Nesrovnal a Ing. Bc. Karel Koktavý - zastupitelé).

Strategie rozvoje obce Včelná na období 2020 – 2025 byla schválena Zastupitelstvem obce Včelná dne 16.12.2019.

1. ANALYTICKÁ ČÁST

1.1 Základní údaje o obci

Název: obec VČELNÁ

Sídlo: Husova 212, 373 82 p. Boršov nad Vltavou

IČ: 00245607

www.vcelna.cz

Kancelář obecního úřadu: ou@vcelna.cz

Starostka obce: starostka@vcelna.cz

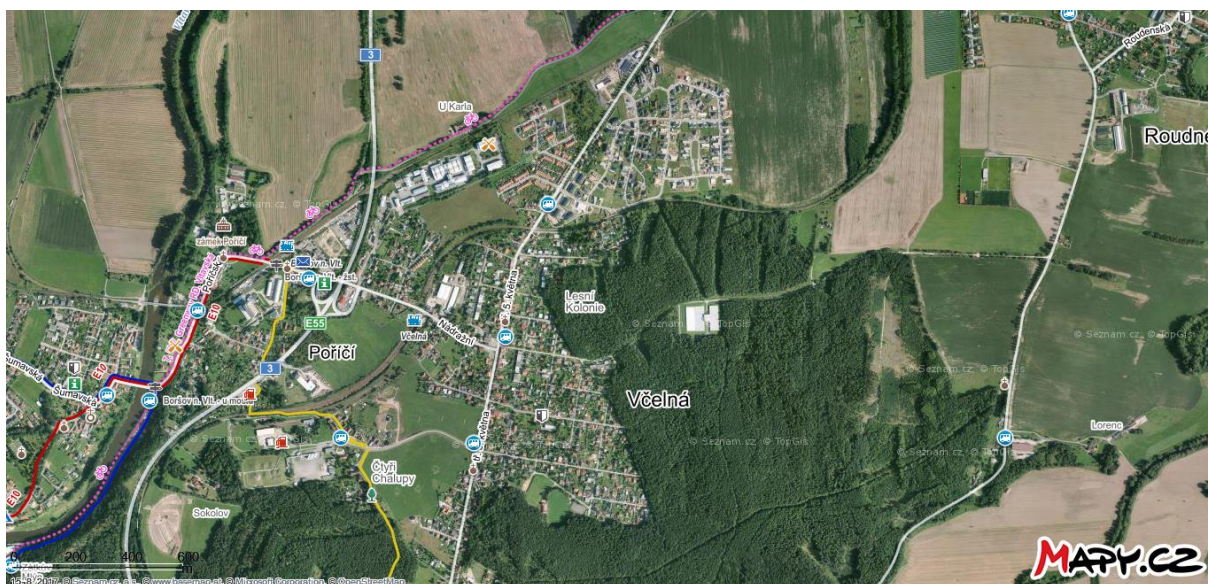
Telefon: 387 250 223

Počet členů zastupitelstva: 9

Obec je členem svazku obcí Blanský les – podhůří (IČ: 70819963, svazek má sídlo na OÚ Včelná) a prostřednictvím svazku spadá do území působnosti Místní akční skupiny Blanský les – Netolicko o.p.s.

1.2 Základní charakteristika obce

Obec Včelná se nachází v bezprostřední blízkosti krajského města České Budějovice – asi 7 km jižně od centra krajského města, v mírně svažitém terénu mezi řekami Vltava a Malše. Obec je územně samosprávným celkem s 2 154 obyvateli (dle ČSÚ k 31. 12. 2018) a asi 700 domy. Rozloha jejího katastrálního území činí 371 ha. K obci nenáleží žádné místní části. Díky své poloze v blízkosti krajského města zaznamenala obec v posledních 20 letech velký stavební rozvoj – kvůli němu došlo k zásadní změně vzhledu obce i změnám potřeb jejích obyvatel. Lákadlem pro nové obyvatele obce je bezprostřední kontakt s lesem a rychlé spojení s krajským městem (MHD, bus, ČD).



Významná místa a historické památky v obci:

- strážní domek koněspřežné dráhy č. p. 242 historické trasy koněspřežní železnice České Budějovice – Linec (zapsáno u na seznamu nemovitých kulturních památek ČR).
- výklenková kaplička "Na rozloučenou" z první poloviny 19. století nacházející se na hlavní třídě nad odbočkou do Čtyř Chalup. 31. října 2004 byla v kapličce odhalena socha sv. Jana Nepomuckého a kaplička byla znovu vysvěcena.
- soukromá kaple na hlavní Třídě 5. května u domu čp. 24 postavená roku 1900.
- památný kříž v lese u obce "Na Hraničkách" spojený s legendou o zázračném nalezení monstrance odcizené z černického kostela v roce 1845.

1.2.1 Obyvatelstvo

Obec Včelná má 2 154 stálých obyvatel (k 31. 12. 2018). Za posledních zhruba 30 let tak v obci vzrostl počet obyvatel o 40%. Vzhledem k výraznému nárůstu počtu obyvatel obce je nutné řešit zajištění dostatečné kapacity infrastruktury a služeb pro udržení či rozvoj stávajícího komfortu života v obci.

Ve strategickém dokumentu obce Rozvojová strategie obce Včelná na období 2015 – 2020 byl proveden průzkum názorů mezi obyvateli obce Včelná formou dotazníku. Výsledky dotazníkového šetření ukázaly hlavní témata, která by obyvatelé v obci chtěli řešit. I přes stáří dat a nárůst obyvatel obce se dá předpokládat, že tato nosná témata přetrvávají i v současnosti. Prioritou dle dotazníkového šetření měly být investice obce do: veřejná doprava a cyklodoprava, místní komunikace a chodníky, veřejná zeleň a prostranství, dále mateřská škola a dětská hřiště a sportoviště, oblast sociální péče, dále volnočasové aktivity a podpora mladých rodin s dětmi.

Věkové složení obyvatel obce koresponduje s demografickým vývojem v ČR - stoupá podíl starších obyvatel, klesá počet obyvatel v produktivním věku. Průměrný věk obyvatel obce je 40 let, což odpovídá současnému průměru v Jihočeském kraji. V obci Včelná v posledních letech ale došlo ke zvýšení počtu obyvatel do 14 let věku, což obec vnímá velice pozitivně. Tento trend lze přičíst faktu, že velké procento z nových obyvatel obce jsou mladé rodiny s dětmi, kteří se nastěhovali do nově založené části obce „Dlouhé Role“. S ohledem na tento fakt se obec dlouhodobě snaží vytvářet dobré podmínky pro život rodin s dětmi – příklady realizovaných akcí jsou rozšíření, oprava a zateplení školky, úprava a zakládání dětských hřišť, nabídka kulturních a sportovních aktivit pro děti.

Vývoj počtu obyvatel obce v letech 1990 – 2018 (stav vždy k 31.12)

| Rok | 1990 | 2000 | 2010 | 2015 | 2016 | 2017 | 2018 |
|-----------------------------|-------|-------|-------|-------|-------|-------|-------|
| Počet obyvatel obce* | 1 283 | 1 477 | 1 594 | 1 711 | 1 751 | 1 875 | 2 154 |

*Zdroj: ČSÚ, stav vždy k 31. 12.

Věková struktura obyvatel obce k 31. 12. 2018

| | | |
|------------------------|----------------------|--------------|
| Z toho ve věku: | 0 – 14 let | 415 |
| | podíl v % | 19,3% |
| | 15 – 64 let | 1 388 |
| | podíl v % | 64,4% |
| | 65 let a více | 351 |
| | podíl v % | 16,3% |
| Celkem obyvatel | | 2 154 |

Zdroj: ČSÚ, stav k 31. 12. 2018

Nezaměstnanost v obci je dlouhodobě nízká, stejně jako je průměr za celý Jihočeský kraj – zhruba 2%. Většina ekonomicky aktivních obyvatel obce dojíždí za prací do krajského města České Budějovice. Vzhledem k malé vzdálenosti do města a dobré dopravní dostupnosti (MHD, autobusové i vlakové spojení, nová cyklostezka) denní dojíždka do zaměstnání pro obyvatele nepředstavuje problém.

Obec Včelná neviduje na svém území vyloučené sociální skupiny, sociální struktura obyvatelstva odpovídá krajským a republikovým výsledkům. V obci není evidováno zvýšené riziko výskytu sociálně patologický jevů ve společnosti nad rámec průměru.

V obci Včelná se za posledních 7 let snižuje kriminalita. Obec spadá pod obvodní oddělení Policie ČR v Boršově nad Vltavou. Celý tento obvod vykazuje nízký index kriminality a obec Včelná se tak v tomto ohledu stále řadí ke klidným a bezpečným obcím venkovského charakteru. Co se týká dopravní bezpečnosti, představuje hlavní riziko frekventovaná hlavní silnice III/00354 vedoucí středem obce podél Tř. 5. května. V obci se nachází 2 železniční přejezdy, na kterých jsou nově osazeny závory. Obec chce zajistit lepší bezpečnost chodců na přechodech pro chodce u zastávek MHD Včelná – v plánu je vybudovat dobře osvětlený přechod s výstražnými prvky.

Převažujícím způsobem bydlení na Včelné jsou rodinné domy se zahradami – obec má cca 700 domů. V oblasti nové zástavby Dlouhé Role se nachází také několik bytových domů. Vzhledem k vytvoření nové části obce Dlouhé Role s velkým počtem nově přistěhovalých osob vnímají původní obyvatelé Včelné určitý rozdíl mezi „starousedlíky“ a „přistěhovalci“ a pociťují ztrátu statusu obce jako malé

rodinné obce s úzkými vazbami mezi obyvateli. Je proto úkolem vedení obce spojovat zájmy obou těchto skupin a zabránit štěpení názorů a zájmů, které by mohlo přerůst v hlubší a trvalejší problémy.

1.2.2 Životní prostředí

I přes blízkost krajskému městu a velkou intenzitu dopravy vedoucí středem obce, je Včelná vnímána jako příjemné místo pro život. Převažující formou bydlení jsou rodinné domky se zahradami (v roce 2019 cca 700 domů). Dalším kladem je blízkost lesa, který obklopuje obec od severovýchodu k jihu. V obci je také jeden rybník. Na území obce Včelná se nenachází žádná přírodně chráněná území. V bezprostřední blízkosti obce prochází značená pěší stezka vedoucí od Boršova n. Vltavou do obce Plav.

Vlivem vytápění tuhými palivy v rodinných domech, intenzivní dopravy (jak na silnici III. třídy, tak i nákladní doprava obsluhující sklad ČEPRA a.s.) a místním mikroklimatickým podmínkám se stav ovzduší na Včelné v zimním období značně zhoršuje. I přes rozsáhlou plynofikaci obce hraje důležitou roli cena plynu na trhu, při jejím růstu se obyvatelé často vrací k vytápění tuhými palivy.

Celý katastr obce Včelná spadá mezi katastrální území zařazená do méně příznivých oblastí (LFA). Vzhledem k charakteru obce, hustoty zástavby a blízkosti krajského města je však zemědělství jako podnikatelská aktivita v obci zastoupena minimálně.

1.2.3 Správa obce

Místní samosprávu obce zajišťuje obecní zastupitelstvo, které má 9 členů. V čele obce stojí od roku 2018 starostka (uvolněná) a dva místostarostové (neuvolnění). Obec Včelná vlastní budovu Obecního úřadu, která vyžaduje kompletní rekonstrukci. V roce 2019 je hotová projektová studie a připravuje se projektová dokumentace pro její přestavbu. Obec zaměstnává 6 zaměstnanců (účetní, 2 úředníci a 3 pracovníci technických služeb). Obec zřizuje ze zákona finanční a kontrolní výbor. Dále na obci fungují dvě komise – Kulturní a sociální komise a Komise pro životní prostředí a územní rozvoj.

Jako hlavní zdroj informací používá obec své internetové stránky, kde zveřejňuje zprávy z obecního, společenského i kulturního dění www.vcelna.cz. Obec vydává pravidelně 1x měsíčně Zpravodaj obce Včelná s informacemi pro občany v tištěné podobě do každé domácnosti.

Obec Včelná hospodaří v posledních letech s kladným rozpočtem – na roky 2019 a 2020 se počítá s příjmy cca 28-29 mil. Kč. V roce 2019 doplatila obec poslední splátku úvěru na posílení kanalizační sítě a retenční nádrž v obci. Vedení obce Včelná má velké zkušenosti s čerpáním dotací ze státních a krajských dotačních programů i strukturálních fondů EU.

1.2.4 Spolková činnost – sportovní a kulturní

V obci je činný Sportovní klub SK Včelná, který se aktivně podílí na pořádání sportovních akcí v obci. SK Včelná zahrnuje oddíl metané, fotbalu, hokejbalu, tenisu a oddíl „Sport pro všechny“. Ke sportovnímu vyžití slouží v obci fotbalové hřiště, hřiště pro metanou, tenisový kurt a tělocvična, které jsou v majetku SK Včelná, sportovní akce a tréninky se pravidelně pořádají také v Kulturním domě obce Včelná.

Obec Včelná pořádá během celého roku celou řadu tradičních/pravidelných akcí. Mezi ně patří Rozsvícení vánočního stromu, Mikulášská nadílka, Předvánoční setkání seniorů, Obecní ples, Maškarní karneval pro děti, Jarní výlet pro seniory, Řemeslné a rukodělné kurzy, Výtvarné výstavy.

V obci je dále aktivním organizátorem kulturních a společenských akcí Spolek Včelňáci z.s. Pravidelně pořádá např. Vepřové hody, Volejbalový turnaj, Vítání léta, Tajuplný les, Dušičkový rej, Drakiádu nebo Adventní neděli.

1.2.5 Občanská vybavenost, veřejné služby

Ke společenskému vyžití slouží v obci kulturní dům (s možností pronájmu pro soukromé účely, pořádání různých akcí obce). Obec v letech 2015 a 2016 provedla zateplení stropu a úpravu bezprostředního okolí KD, nyní je snahou obce modernizovat samotnou budovu. Aktuálně má obec hotovou projektovou dokumentaci a platné stavební povolení. V roce 2019 požádala obec Včelná o dotaci z MMR, kterou ale nezískala. Obec chce tento záměr realizovat a pokusí se dotaci z tohoto dotačního titulu získat v roce 2020.

Místní jednotka SDH je nefunkční, nevyvíjí žádnou činnost, zákonnou povinnost zajištění jednotky požární ochrany zajišťuje Boršov nad Vltavou. Pro budovu hasičské zbrojnice proto obec nemá využití a plánuje její prodej.

Obec postupně věnuje pozornost také obnově veřejných prostranství. V obci samotné je několik veřejných prostranství určených k odpočinku a volnočasovým aktivitám. V posledních 5 letech obec zvelebila plochy veřejné zeleně a dětských hřišť – vzniklo hřiště v nové zástavbě Dlouhé role, v centrální části obce bylo založeno nové 3D hřiště, byla ozeleněna veřejná prostranství. V roce 2019 se dokončil

projekt na vytvoření nového parku v části obce Dlouhé Role., tzv. „Slza“ a výsadbu na Třídě 5. května. Dále je již připraven projekt na revitalizaci nevyužívané plochy (cca 2.000 m²) za obecním úřadem a vytvoření relaxační zóny a zároveň místa pro pořádání rozmanitých kulturních akcí pro obyvatele a návštěvníky obce napříč generacemi. Zastupitelstvo plánuje tuto akci realizovat v následujících letech dle finanční situace.

V budově obecního úřadu na Včelné mohou občané využívat službu Czech point. Dalším záměrem vedení obce je větší otevření úřadu lidem. Vytvořit ze současného OÚ moderní, prosvětlenou budovu, která nebude sloužit jen pro účely obecního úřadu, ale budou v ní další multifunkční prostory, které bude možné využívat k různým akcím. Např. prostor knihovny by mohl být využíván pro vernisáže i výstavy, nebo jako seniorský či čtenářský klub. Místnost určená pro potřeby ZUŠ a výuku hry na hudební nástroje může být dále využita pro výuku jazyků, či pořádání počítačových či jiných kurzů.

V obci Včelná se nachází mateřská škola – její kapacita byla navýšena na 112 dětí. Obec Včelná v posledních letech v souvislosti se stavebním rozvojem obce a celkovým demografickým vývojem investovala do rozvoje MŠ Včelná velké finanční prostředky. V roce 2018 provedla obec rozsáhlé stavební úpravy a rozšíření MŠ, celá budova byla následně v r. 2019 zateplena. Dále bylo v MŠ Včelná modernizováno vybavení nábytkem a herní prvky v zahradě, vybudováno parkoviště a byly provedeny úpravy zeleně kolem budovy MŠ. Průběžně probíhaly různé opravy, např. rekonstrukce sociálních zařízení. Obec má také zajištěnou dostupnost základního školství - spádovost ZŠ má podepsanou se ZŠ Emy Destinové v Českých Budějovicích.

V obci jsou zajištěny základní služby: 2 prodejny potravin – Dipa a Flop Top, které prodávají potraviny i zákl. nepotravinářské zboží, 1 restaurace, 1 bufet, 1 pekárna s kavárnou a 1 čerpací stanice. Policie a pošta jsou, stejně jako některé další služby, k dispozici v sousedním Boršově nad Vltavou, který je v docházkové vzdálenosti. Všechny ostatní služby jsou dostupné v Českých Budějovicích (centrum vzdáleno cca 7 km).

1.2.6 Dopravní infrastruktura v obci

Středem obce vede silnice III/00354 – Tř. 5. května (trasa České Budějovice – Včelná – Kamenný Újezd) a silnice III/14325 – ul. Nádražní (spojka na E55 a dále Boršov nad Vltavou – Černý Dub – křižovatka Homole a Křemže). V bezprostřední blízkosti obce vede silnice I. třídy č. I/3 (E55) – České Budějovice – Český Krumlov. Sčítání dopravního zatížení ŘSD z roku 2016 na těchto komunikacích ukazuje vysoké hodnoty roční průměrné dopravní intenzity. Vlastní sčítání dopravní intenzity, který byl zpracován dne

11. 9. 2019 v souladu s TP 189 činí intenzita dopravy mezi Rožnovem a Včelnou 7067 vozidel/den. Z nasčítaných hodnot vyplývá vysoká zátěž pro obyvatele obce způsobená silniční dopravou - vyšší hluk, prašnost, emise, horší bezpečnost pohybu chodců a cyklistů.

Vzhledem k této situaci obec Včelná vybudovala v roce 2019 cyklostezku podél komunikace III/00354, která propojuje obec s krajským městem a umožňuje bezpečnější pohyb cyklistů. V tomto ohledu navazuje stavba cyklostezky na koncepci města České Budějovice „Strategický plán udržitelné městské mobility“ a „Strategický plán města České Budějovice na období let 2017 – 2027“, který klade velký důraz na propojení a zajištění návaznosti cyklotras z města do sousedních obcí.

Obce se výrazně dotkne stavba dálnice D3, zejména uvažovaná stavba tzv. „Jižní tangenty“ (budoucí silnice II/143). Ta by měla propojit stávající silnici E55 (probíhající Boršovem nad Vltavou) s budoucí dálnicí (dálniční sjezd u obce Roudné) a zajistit napojení jižní části Českých Budějovic a přilehlých obcí. Jižní tangenta by měla pod obcí přetínat silnici do Rožnova, respektive Českých Budějovic – v plánu je zahlubněný kruhový objezd s mimoúrovňovým křížením s dráhou ČD a s napojením cyklostezky přes lávku.

Infrastruktura pro chodce je v obci Včelná tvořena chodníkem podél silnice III/0354 (Tř. 5. května) a chodníky podél některých vedlejších ulic, většina ulic v obci je ale bez chodníků.

Obec spravuje celkem 11,5 km místních komunikací. Jejich stav je dobrý. Rekonstrukce většiny místních komunikací proběhla v letech 1997 až 2004 a obec zajišťuje jejich průběžnou údržbu a opravy.

Obcí prochází vlaková trať č. 196 České Budějovice – Rybník (hranice s Rakouskem), v obci je železniční zastávka. Dále obcí vede autobusová doprava směrem České Budějovice, Český Krumlov a Kaplice. Městská hromadná doprava z obce je zajištěna do Českých Budějovic (linka č. 7: Boršov nad Vltavou – Včelná - České Budějovice). V obci se nachází 4 zastávky MHD. Obec Včelná je součástí Integrovaného dopravního systému Jihočeského kraje.

1.2.7 Technická infrastruktura

V obci Včelná je cca 90% obyvatel napojeno na jednotnou kanalizační síť, která je zaústěna do stokové sítě města České Budějovice a na ČOV České Budějovice. Dešťové vody jednotné kanalizace jsou zaústěny do místní vodoteče přes dešťovou zdrž. Obnovu a další výstavbu kanalizace v obci řeší „Plán investic“, který se aktualizuje a schvaluje každý rok a vychází z „Plánu financování obnovy vodovodu a kanalizace na období 2014 - 2023,“ který má obec schválen.

V obci je vybudován vodovod pro veřejnou potřebu, na který je napojeno 100% obyvatel. Obec je napojena na vodárenskou soustavu Římov. Provozovatelem vodovodní sítě je firma ČEVAK a. s. České Budějovice. V Rožnovském lese se nachází funkční přečerpávací stanice vodovodu.

Obec je od roku 1995 plynofikována. Obec má zpracován průběžně aktualizovaný pasport místních komunikací (z roku 2010, v roce 2019 probíhá jeho aktualizace) a veřejného osvětlení (z roku 2012). Bezdrátový rozhlas byl pořízen v roce 2011. Obec průběžně obnovuje osvětlovací body v jednotlivých ulicích, nejstarší části jsou ze 70. let. Obec Včelná má dobré pokrytí signálem pro volání i bezdrátové připojení k internetu.

Rozsáhlá bytová výstavba v obci – zejména v části Dlouhé Role, klade větší nároky na potřebu vybudování související technické infrastruktury (mimo ZTV). Do správy obce tak také přibýlo mnoho stovek metrů komunikací, veřejného osvětlení a zelených ploch. Obec v současné době proto zpracovává nový územní plán na následujících 5 let, který by měl tyto změny zohlednit. Obec nechce v novém územním plánu vytvářet další rozsáhlé plochy určené k bytové výstavbě, naopak chce v tomto směru vyčkat na dostavbu Jižní tangenty.

Obec zajišťuje svoz směsného komunálního odpadu 1x za 14 dní, v letních měsících pak 1x týdně. Na několika místech v obci jsou k dispozici kontejnery na tříděný odpad (papír, sklo, použité oděvy, kovový odpad, na potravinářské oleje a tuky, v sezóně jsou k dispozici kontejnery na kompostovatelný odpad (trávu a listí) nebo na větve). Domácnosti mohou ukládat kompostovatelný odpad do biopopelnic, které se sváží rovněž 1x za měsíc v zimním období, 1x za 14 dní od března do května a od října do listopadu a od června do září každý týden. Obec chce v následujícím roce s pomocí dotace z OP ŽP pořídit pro obyvatele kompostéry. V obci je rovněž zajištěn 1x měsíčně zpětný odběr použitých elektrozařízení, 2x ročně obec pořádá sběr velkoobjemového a nebezpečného odpadu a jarní úklid obce za účasti obyvatel pod názvem „Uklidme Včelnou“. Hlavní snahou obce v oblasti odpadového hospodářství je nastavit systém třídění odpadů tak, aby prakticky vše bylo možné separovat. Obec v roce 2018 nakoupila techniku pro sběrný dvůr a třídění odpadů (kontejner, štěpkovač, smykový nakladač a hydraulický nosič kontejnerů) a v roce 2019 vlastní traktor. Technické služby jsou zajišťovány vlastními zaměstnanci obce – technickými službami (3 osoby). Vlastní sběrný dvůr obec nemá.

1.2.8 Ekonomická činnost v obci

Podle statistických údajů je v obci registrováno 583 ekonomických subjektů (z toho podniky se zjištěnou aktivitou 287; zdroj ČSÚ k 31. 12. 2018). Většinou se jedná o živnostníky, kteří nemají zaměstnance. Podle oblasti působení jsou nejvíce zastoupeny velkoobchod a maloobchod, opravy a údržba motorových vozidel, profesní, vědecké a technické činnosti a stavebnictví. Významnější

zaměstnavatelé v obci působí pouze dva – areál firmy SIGMA České Budějovice (výroba konstrukcí z oceli) a ČEPRO a.s. (skladování paliva a maziv, vč. jejich dovozu, provoz čerpací stanice).

Obec nemá k dispozici prostory pro podnikatelskou činnost, v územním plánu jsou ale zahrnuty lokality s tzv. smíšenou výstavbou (částečně určeny i k podnikatelské činnosti).

I když v obci samotné nejsou pracovní příležitosti příliš významné, i přesto klesla v současné době nezaměstnanost pod 2% - tedy pod krajský průměr.

V obci nesídlí žádný významnější zaměstnavatel, obyvatelé jsou přímo v místě zaměstnání převážně v drobných službách, velká většina z nich pak za prací dojíždí do Českých Budějovic.

1.2.9 Potenciál turistického ruchu

Obec není z hlediska turistického ruchu příliš atraktivní lokalitou. Je vhodná spíše pro jednodenní turistiku. Obcí prochází pouze jedna značená pěší trasa v jižní části obce (žlutá značka Boršov nad Vltavou železniční stanice – Na Plavnickém potoce). Obcí neprochází žádná značená cyklistická trasa. V obci je 1 restaurace a 1 možnost ubytování v soukromí.

Obec nedisponuje žádnou zajímavou kulturní ani přírodní památkou. Jako možné pro přilákání návštěvníků se jeví využití okolního lesa - po lesních cestách vybudovat naučnou stezku zaměřenou na historii obce a okolní přírodu atd. Nabízí se také využití lesa pro vytvoření „fitparku“ – prostoru s venkovními posilovacími přístroji určenými pro všechny věkové skupiny obyvatel. Tento potenciál ale není příliš velký a v konkurenci jiných přírodních či kulturních památek v okolí se nejeví jeho rozvoj jako ekonomicky zajímavý.

I když obec není výraznou turistickou lokalitou, chce obec i tuto oblast podporovat, neboť v bezprostřední blízkosti se nachází město České Budějovice a obec Boršov nad Vltavou, kterou ročně projíždí tisíce vodáků. V roce 2020 chce obec vybudovat s pomocí dotace ze SZIF naučnou stezku, která se zaměří na historii obce.

1.3 SWOT analýza

SWOT analýza poskytuje podklad pro porozumění situace v obci a formulaci rozvojových směrů a aktivit. Silné stránky (Strengths) zahrnují konkurenční výhody obce pro její budoucí rozvoj v nejrůznějších směrech. Slabé stránky (Weaknesses) představují faktory, které tomuto rozvoji brání. Příležitosti (Opportunities) ukazují potenciální šance pro rozvoj a posílení. Snahou vedení obce by měla být jejich správná identifikace a maximální využití. Hrozby (Threats) jsou faktory vnějšího prostředí, možná rizika, která ohrožují dosažení cílů, ale leží mimo přímou kontrolu obce. Pro vedení obce je důležité je ale znát a identifikovat tak, aby bylo možné se na ně připravit.

1.3.1 SWOT analýza oblasti: OBYVATELSTVO, SPOLKOVÝ ŽIVOT

| Silné stránky | Slabé stránky |
|---|---|
| <ul style="list-style-type: none"> Atraktivní obec pro život (blízkost krajského města – služby, prac. příležitosti, blízkost přírody - okolní les) Dobrá životní úroveň obyvatel Nízká míra nezaměstnanosti v obci Nízká úroveň kriminality v obci V obci žije hodně mladých rodin s dětmi Zájem obyvatel o dění v obci Existující nabídka kulturních a sportovních akcí/kroužků apod. V obci se nenachází sociálně vyloučené skupiny obyvatel | <ul style="list-style-type: none"> Konkurence blízké kulturně-sportovního výtí v Českých Budějovicích Chybějící venkovní prostory pro organizování volnočasových aktivit (prostor u OÚ) Počet obyvatel obce nad 2 tis. - vyřazení z možnosti čerpat dotace v rámci POV Jihočeského kraje |
| Příležitosti | Ohrožení |
| <ul style="list-style-type: none"> Možnost zapojení nových obyvatel obce do společenského a veřejného života – lidský potenciál Spolupráce s SK Včelná Zakládání nových tradic (Včelenský trh, Tajuplný les, Drakiáda...) Dotační nabídky státu a EU do spolkové činnosti | <ul style="list-style-type: none"> Rozdělení občanů na „starousedlíky“ a „přistěhovalce“/ rozdělení obce na původní a novou část – různorodost zájmů, priorit rozvoje obce |

2. SWOT analýza oblasti: SPRÁVA OBCE, VEŘEJNÉ SUŽBY A OBČANSKÁ VYBAVENOST

| Silné stránky | Slabé stránky |
|--|--|
| <ul style="list-style-type: none"> • Dobrá ekonomická situace obce – finanční prostředky na investice do rozvoje obce • Zkušenosti obce s realizací projektů s podporou z kraje/státu/EU • Opravená MŠ s dostatečnou kapacitou • Spádová ZŠ v Českých Budějovicích • Nová hřiště pro malé děti • 2 obchody s potravinami • 1 restaurační zařízení v obci • dobrá kvalita vysokorychlostního internetu | <ul style="list-style-type: none"> • Chybějící venkovní prostory pro organizování volnočasových aktivit • Zastaralé a nedostačující prostory v budově OÚ • Chybí zdravotnická péče přímo v obci • Chybí sociální péče přímo v obci |
| Příležitosti | Ohrožení |
| <ul style="list-style-type: none"> • Dobrá dostupnost středních, vyšších a vysokých škol v krajském městě • Dobrá možnost dalšího vzdělávání obyvatel v krajském městě (VŠ, VoŠ, rekvalifikační kurzy úřadu práce, apod.) • Revitalizace a obnova nevyužívaných/neudržovaných ploch v obci pro volnočasové aktivity • Rozšiřování veřejné zeleně, ozeleňování veřejných prostranství, doplňková výsadba • Aktivní spolupráce s okolními obcemi • Členství v MAS Blanský les – Netolicko o. p. s. | <ul style="list-style-type: none"> • Další výrazný nárůst obyvatelstva – nedostatečná kapacita MŠ, spádových ZŠ, celkové infrastruktury obce |

3. SWOT analýza oblasti: INFRASTRUKTURA (dopravní a technická infrastruktura, odpadové hospodářství, doprava a dopravní obslužnost, životní prostředí)

| Silné stránky | Slabé stránky |
|--|--|
| <ul style="list-style-type: none"> • Dobré dopravní spojení s krajským městem • Dobré dopravní napojení na hlavní tah do Rakouska • Poloha obce blízko krajského města České Budějovice | <ul style="list-style-type: none"> • Chybí sběrný dvůr • Vysoká intenzita dopravy na Tř. 5. května a Nádražní (zplodiny, hluk, nebezpečí pro chodce) • Zhoršování stavu ovzduší v zimních měsících (vlivem vytápění v domácnostech neekologickými palivy) |

| | |
|---|---|
| <ul style="list-style-type: none"> • Integrovaný dopravní systém Jihočeského kraje, MHD, přímé autobusové a železniční spojení s krajským městem • Stávající úroveň třídění odpadu (zajištěna dostatečná četnost a kapacita) • Dobrý stav technické infrastruktury (plynofikace, veřejný vodovod, v 95% obce veřejná kanalizace) • Kvalitní zdroj pitné vody pro domácnosti • Fungující systém sběru, odvážení a likvidace odpadů, nové vybavení technických služeb obce • Rozšíření systému třídění odpadu (biopeplnice, kompostování) | <ul style="list-style-type: none"> • Chybí pokračovací pruh cyklostezky po Včelné směrem na Kamenný Újezd a také napojení cyklostezky ze Včelné do ČB - dále v ČB řešeno již jen označením prostoru pro cyklisty na silnici/cyklisté nemohou ze Včelné dojet po oddělené cyklostezce až do centra ČB |
| Příležitosti | Ohrožení |
| <ul style="list-style-type: none"> • Cyklostezka do krajského města • Využití alternativních zdrojů vytápění u veřejných budov • Dotace do oblasti zlepšování ŽP | <ul style="list-style-type: none"> • Další výrazný nárůst obyvatelstva – nedostatečná kapacita MŠ, spádových ZŠ, celkové infrastruktury obce • Další nárůst silniční dopravy vlivem vybudování Jižní tangenty • ČEPRO – v areálu je sklad strategických rezerv PHM státu – ekologická hrozba • Při zhoršování ekonomiky hrozí návrat k vytápění tuhými palivy |

4. SWOT analýza oblasti: EKONOMICKÉ PODMÍNKY (pracovní podmínky a zaměstnanost, podnikatelská aktivita, ekonomický potenciál v turistickém ruchu)

| Silné stránky | Slabé stránky |
|---|---|
| <ul style="list-style-type: none"> • Dobré možnosti pracovního uplatnění v blízkém krajském městě a okolí obce • Dobrá možnost dalšího vzdělávání obyvatel v krajském městě (VŠ, VoŠ, rekvalifikační kurzy úřadu práce, apod.) • Dobrá celková ekonomická situace v ČR, celém jihočeském regionu s dostatkem pracovních příležitostí • Blízkost k hranici s Rakouskem (nový trh, pracovní příležitosti) | <ul style="list-style-type: none"> • Chybí turistické atrakce v obci/ velká konkurence zajímavějších turistických atrakcí v regionu • Nejsou přímo vymezeny podnikatelské plochy • |

| | |
|--|---|
| <ul style="list-style-type: none"> • V obci fungující základní služby (obchod, restaurace, drobné služby) a 2 větší zaměstnavatelé – možnost zaměstnání přímo v obci • Obec neohrožují záplavy | |
| Příležitosti | Ohrožení |
| <ul style="list-style-type: none"> • Letiště Planá s plánovaným smíšeným provozem • Nový územní plán • Nová naučná stezka v okolí obce | <ul style="list-style-type: none"> • Odchod některého z významných podniků |

2. STRATEGICKÁ ČÁST

2.1 Strategická vize obce

Obec Včelná je příjemnou obcí pro život, která svým obyvatelům poskytuje podmínky pro vysokou kvalitu života:

1. v čistém, klidném a bezpečném prostředí na dosah přírodě a s dobrou dopravní dostupností krajského města České Budějovice;
2. s dobře dostupnými službami, které zabezpečují základní potřeby obyvatel obce;
3. kde se rozvíjí dobré mezilidské vztahy a pocit sounáležitosti.

2.2 Strategické priority obce

Priorita 1: Zlepšovat vzhled obce a chránit životní prostředí v obci

Priorita 2: Zajistit bezpečnost v obci

Priorita 3: Vybudovat obecní zázemí pro společenské a sportovní akce

Priorita 4: Posilovat integritu a soudržnost obyvatel obce

Priorita 5: Zajistit kvalitní fungování a dostatečnou kapacitu základních služeb pro obyvatele

Priorita 6: Vytvářet dobré podmínky pro podnikání

2.3 Strategické cíle 2020 - 2025

Priorita 1: Zlepšovat vzhled obce a chránit životní prostředí v obci

Cíl 1.1. Veřejná prostranství

- Revitalizovat a ozelenit veřejná prostranství v obci
- Dbát na čistotu a dodržování pravidel na veřejných prostranstvích (znečišťování psy, černé skládky, rušení nočního klidu)
- Pečovat o stávající zeleň v obci
- Při tvorbě nového územního plánu obce zakomponovat veřejná prostranství, chodníky, hřiště
- Podporovat regeneraci nevyužívaných a zanedbaných ploch
- Vhodnou úpravou stávajících a vytvořením nových klidových zón zajistit dostatečnou nabídku pro trávení volného času obyvatel a návštěvníků obce

Cíl 1.2. Snížení dopravní zátěže v obci

- Péče o cyklostezku Včelná – Rožnov tak, aby mohla být v co nejvyšší míře využívána
- Rozšiřovat nabídku doprovodného zázemí pro alternativní dopravu (kolostavy u zastávek MHD, ČD, OÚ)

Cíl 1.3. Budovat technickou infrastrukturu

- Dobudovat kanalizaci, napojení na ČOV, kde v r. 2019 chybí

Cíl 1.4. Pečovat o životní prostředí

- Pokračovat v současném zlepšování systému třídění odpadu v obci vč. osvětové činnosti a informovanosti obyvatel
- Zajistit dostatečné zázemí pro likvidaci odpadu obyvatel (sběrný dvůr, sezonní zajištění kontejnerů pro odvoz odpadů – nebezpečný, velkoobjemový apod.)
- Odstraňovat černé skládky, motivovat obyvatele k péči o své okolí
- Usilovat o větší separaci odpadu z domácností (biopopelnice do domácností) a rozšiřovat nabídku kompostování
- Podporovat aktivity vedoucí ke zvyšování přirozené retence krajiny (výsadba zeleně, obnova lesních a polních cest, vznik mezí, remízků apod.)
- Efektivně sladit zájmy ochrany přírody s životními podmínkami obyvatel
- Podporovat přechod na čistá paliva, snižování energetické náročnosti budov

Priorita 2: Zajistit bezpečnost v obci

Cíl 2.1. Bezpečnost dopravy

- Dobudováním a údržbou chodníků zajistit bezpečnost pohybu chodců v obci
- Dostupnými opatřeními zklidnit dopravu v obci
- Realizovat dopravní opatření vedoucí k zajištění bezpečného přístupu k objektům občanské vybavenosti (např. autobusové zastávky, obchody, MŠ, dětská hřiště, sportoviště atd.)

Cíl 2.2. Vandalismus a kriminalita

- Dostupnými prostředky eliminovat a důrazně postihovat poškozování obecního majetku
- Ve spolupráci s okolními obcemi zajišťovat bezpečnost obyvatel (IZS, policie atd.)

Priorita 3: Vybudovat obecní zázemí pro společenské a sportovní akce

Cíl 3.1. Vytvořit prostory pro setkávání obyvatel

- Upravit prostranství u obecního úřadu pro setkávání obyvatel
- Opravit kulturní dům

- Rozšířit a modernizovat budovu OÚ – otevřít její prostory pro veřejnost a zlepšit jejich využití (knihovna, učebna, společenská místnost, atd.)
- Obnova vnitřního vybavení obecní budovy k zajištění zde poskytovaných činností

Cíl 3.2. Vytvořit prostory pro sport

- Využít stávající volné plochy k výstavbě sportovišť pro všechny věkové kategorie obyvatel obce a dětských hřišť
- Podporovat činnost spolků vedoucí k rozvoji tělesné a sportovní aktivity obyvatel
- Vytvářet podmínky pro volnočasové a sportovní aktivity obyvatel

Cíl 3.3. Kultura

- Realizovat a podporovat tradiční, ale i zajímavé nové kulturní a společenské akce
- Postupně obnovovat zázemí obce pro pořádání vzdělávacích, kulturních a společenských akcí
- Podporovat činnost spolků vedoucí v oblasti kultury a společenského života

Priorita 4: Posilovat integritu a soudržnost obyvatel obce

Cíl 4.1. Posilovat identifikaci obyvatel s obcí

- Veřejné debaty k investičním záměrům obce
- Zajistit dobrou informovanost obyvatel prostřednictvím bulletinu a webových stránek, rozhlasem

Cíl 4.2. Zvýšit zájem a participaci obyvatel na veřejném dění

- Organizovat veřejně prospěšné akce
- Rozšířit škálu společenských událostí během roku (bály, trhy, drakiáda, vánoční setkání, besedy, promítání v budově OÚ)
- Diferenciovat nabídku společenských setkání (senioři, maminky s malými dětmi, dospívající mládež)
- Podporovat aktivní přístup obyvatel k životu v obci (vznik spolků, občanských iniciativ, dobrovolnictví, vznik pracovních skupin)

Priorita 5: Zajistit kvalitní fungování a dostatečnou kapacitu základních služeb pro obyvatele

Cíl 5.1. Dostavba a péče o technickou infrastrukturu

- Zajistit funkční kanalizační síť (dobudování kanalizace ve všech lokalitách obce, včetně napojení na spádovou ČOV, postupná obnova nevyhovujících částí kanalizace)
- Zajistit zásobování obyvatel obce kvalitní pitnou vodou
- Dle potřeby provádět údržbu, obnovu a rozšiřování základní infrastruktury v obci (veřejné osvětlení, rozhlas, plyn, elektřina apod.)

Cíl 5.2. Zajistit kvalitní mateřské a základní školství

- Podporovat aktivity MŠ, rodičů a dětí, veřejnosti vedoucí k účelnému využití volného času a podpoře vzdělávání

Cíle 5.3. Péče o obyvatele

- Realizovat aktivity vedoucí k dostupnosti služeb pro seniory, mladé rodiny s dětmi (např. zdravotní péče, rozvoz obědů, nákupů apod.)
- Podporovat vznik aktivit vedoucích k setkávání a vytvoření sounáležitosti obyvatel – komunitní centrum volného času, setkávání rodin, mateřské centrum atd.

Cíl 5.4. Služby

- Podporovat podnikatelské aktivity vedoucí k zajištění základních služeb v obci
- Podporovat aktivity vedoucí ke zvyšování kvality služeb v obci
- Realizovat nezbytná opatření vedoucí k udržení, a především k dobré kvalitě služeb v obci
- Vybudovat dům pro seniory

Priorita 6: Vytvářet dobré podmínky pro podnikání

Cíl 6.1. Podpora podnikání

- Vytvářet podmínky pro rozvoj malého a středního podnikání v obci
- Podporovat spolupráci obce, neziskového sektoru a podnikatelů
- Podporovat potřebné podnikatelské aktivity
- Zajistit informovanost obyvatel o podnikatelských aktivitách a jejich využití
- Podporovat sociální podnikání

Cíl 6.2. Podpora zaměstnanosti

- Podporovat realizaci odborných vzdělávacích kurzů, jazykovou gramotnost všech věkových kategorií obyvatel s cílem zvýšit konkurenceschopnost obyvatel obce na trhu práce
- Podporovat zájem dětí a mládeže o odborné vzdělávání, jazykové vzdělávání, podporovat výměnné pobyty
- Zajišťovat společná setkání s místními podnikateli a občany s cílem aktivní spolupráce na rozvoji obce

Cíl 6.3. Podporovat projekty spolupráce

- Prostřednictvím zapojení do projektů spolupráce (např. mikroregionu, MAS) účelně obnovovat obecní majetek, pořádat akce, podporovat činnost spolků v obci, rozvíjet spolupráci s okolními obcemi a organizacemi apod.
- Aktivně se podílet na činnosti mikroregionu, MAS
- Využít zkušeností a dobré praxe ostatních obcí k realizaci vlastních aktivit

3. IMPLEMENTAČNÍ ČÁST

Financování implementace strategie:

V souvislosti s implementací strategie rozvoje na období 2020 – 2025 bude snahou obce využít kromě vlastních zdrojů také v co nejvyšší míře dostupné možnosti financování ze zdrojů kraje, státu a strukturálních fondů EU. V tomto směru je výhodou obce členství v SO Blanský les – podhůří a Místní akční skupině Blanský les – Netolicko o. p. s.

Zodpovědnost za implementaci strategie:

Za implementaci strategie (vč. případných aktualizací) je zodpovědné Zastupitelstvo obce Včelná.

Strategie může být v průběhu její platnosti dle potřeby doplňována a upravována.

4. ZÁSOBNÍK PROJEKTŮ

Zásobník projektů obsahuje v současné době nejzásadnější problémy a známé potřeby rozvoje, které chce obec v závislosti na dostupnosti finančních prostředků (vlastních, dotací) v letech 2020 – 2025 realizovat.

Dále bude obec průběžně dle potřeby realizovat i další projekty, jejichž potřeba vyvstane v průběhu následujících let a které budou naplňovat výše stanovené priority a cíle rozvoje obce.

| | |
|---------------------------------|--|
| Název projektu: | Rekonstrukce objektu kulturního domu |
| Krátký popis stávajícího stavu: | Obec postupně provádí potřebné stavební úpravy budovy kulturního domu. V roce 2015 byla provedena úprava prostranství okolo KD a úprava plotu. V budoucnu by měla být provedena kompletní rekonstrukce budovy KD. |
| Popis projektu: | Celková rekonstrukce dle projektové dokumentace. Vzhledem k absenci podobného objektu v okolních obcích se předpokládá hojně využívání budovy KD. Celkově dojde ke zlepšení vzhledu budovy, snížení tepelných ztrát a ke zkvalitnění prostředí pro pořádání kulturních akcí. |
| Předpokládaný termín realizace: | 2020 – 2021 |
| Předpokládaný rozpočet: | 20,000.000 Kč |
| Přípravenost: | PD + stavební povolení s nabytím právní moci od 3. 7. 2018. Žádost o dotaci z programu MMR. |

| | |
|---------------------------------|--|
| Název projektu: | Rekonstrukce místní komunikace Sokolovského |
| Krátký popis stávajícího stavu: | Část této ulice, která vede do Mateřské školy je v neuspokojivém stavu – překopy, propadlé části apod... |

| | |
|---------------------------------|---|
| Popis projektu: | Tato ulice je velmi frekventovaná, spojuje hlavní tř. 5. května a mateřskou školu |
| Předpokládaný termín realizace: | 2020 – 2021 |
| Předpokládaný rozpočet: | 1,000.000 Kč |
| Přípravenost: | Připravena PD + žádost o dotaci na MMR |

| | |
|---------------------------------|---|
| Název projektu: | Rekonstrukce ulice Luční |
| Krátký popis stávajícího stavu: | Stávající povrch ulice je ve velmi špatném stavu |
| Popis projektu: | Cílem je provést kompletní rekonstrukci povrchu a osadit ulici sloupy veřejného osvětlení |
| Předpokládaný termín realizace: | 2021 – 2022 |
| Předpokládaný rozpočet: | 3,000.000 Kč |
| Přípravenost: | Záměr |

| | |
|---------------------------------|---|
| Název projektu: | Park za obecním úřadem |
| Krátký popis stávajícího stavu: | Nevyužívaná a veřejnosti nepřístupná plocha |
| Popis projektu: | Revitalizace prostoru za obecním úřadem a jeho zpřístupnění veřejnosti. Vybudování parku spojeného s výsadbou nových dřevin a doprovodné zeleně, zbudování přírodních pěších stezek a doplnění o altán a vhodný venkovní mobiliář – lavičky a odpadkové koše, nový plot atd. Prostor bude sloužit pro využití volného času a pořádání kulturních akcí. Realizace přispěje k celkovému vzhledu obce. |
| Předpokládaný termín dokončení: | 2021 - 2022 |
| Předpokládaný rozpočet: | 4,500.000 Kč |
| Přípravenost: | PD + územní souhlas včetně ohlášení stavby |

| | |
|---------------------------------|--|
| Název projektu: | Rekonstrukce budovy obecního úřadu |
| Krátký popis stávajícího stavu: | Budova slouží jako obecní úřad, konají se zde zasedání zastupitelstva, je zde knihovna a také detašované pracoviště ZUŠ. |
| Popis projektu: | Rekonstrukcí objektu se změní dispozice uvnitř budovy, dojde ke zlepšení vzhledu a prostory celé budovy budou lépe využitelné a mohou sloužit k rozšíření aktivit pro občany – např. seniorské či čtenářské kluby v nové knihovně, vernisáže, výstavy, přednášky, či výuka jazyků. |
| Předpokládaný termín realizace: | 2020 - 2021 |
| Předpokládaný rozpočet: | 8,000.000 Kč |
| Přípravenost: | Dokončená studie + příprava PD a stavebního povolení |

| | |
|---------------------------------|---|
| Název projektu: | Vybudování domu pro seniory |
| Krátký popis stávajícího stavu: | Obec nemá možnost nabídnout levné bydlení pro seniory. |
| Popis projektu: | Dům pro seniory s 10-25 bytovými jednotkami by nabízel levný nájem a zároveň by zde bylo možnost využít externí pečovatelské služby (např. dovoz jídla či nákupů, úklid, doprovod k lékaři) . |
| Předpokládaný termín realizace: | 2021 - 2023 |
| Předpokládaný rozpočet: | 25,000.000 Kč |
| Přípravenost: | Příprava objemových studií ve vytipovaných lokalitách. |

| | |
|---------------------------------|---|
| Název projektu: | Park „SLZA“ v nové lokalitě Dlouhé role |
| Krátký popis stávajícího stavu: | Veřejnosti přístupná zelená plocha |
| Popis projektu: | Park je navržen tak, aby sloužil k setkávání místních obyvatel. V prostoru je kromě stromů, zeleně a trvalkových záhonů také navržen prostor pro posezení u ohně a hry. Jsou zde také různé herní prvky z přírodních materiálů pro děti, lavičky atd... Prostor bude sloužit pro využití volného času, ale i k pořádání kulturních akcí. Realizace přispěje k celkovému vzhledu obce. |
| Předpokládaný termín realizace: | 2020 – 2021 |
| Předpokládaný rozpočet: | 2,500.000 Kč |
| Přípravenost: | PD + příprava žádosti o dotaci z OPŽP |

| | |
|---------------------------------|--|
| Název projektu: | Naučná stezka |
| Krátký popis stávajícího stavu: | V příměstském lese kolem obce nejsou značeny doporučené rekreační stezky |
| Popis projektu: | Cílem je zatraktivnit vycházky do blízkého lesa, přičemž bude respektována okolní příroda. Umístění směrových cedulí, informačních tabulí o historii obce, laviček. Projekt významně přispěje k rozvoji venkovské turistiky. |
| Předpokládaný termín realizace: | 2020 |
| Předpokládaný rozpočet: | 400.000 Kč |
| Přípravenost: | Přidělena dotace ve výši 100% nákladů - SZIF |

| | |
|---------------------------------|--|
| Název projektu: | Sběrný dvůr |
| Krátký popis stávajícího stavu: | Prostor ve stávající zahrádkářské kolonii v blízkosti vlakového nádraží. V jednáni je další převod pozemků od SŽDC. |
| Popis projektu: | Sběrný dvůr zlepší kvalitu v odpadovém hospodářství a bude doplňovat stávající systém odděleného sběru a svozu odpadu. Realizace projektu umožní větší separaci odpadů a zajistí větší komfort pro občany. |
| Předpokládaný termín realizace: | 2023 – 2025 |
| Předpokládaný rozpočet: | 1,500.000 Kč |
| Přípravenost: | Záměr |

| | |
|---------------------------------|---|
| Název projektu: | Rekonstrukce obecní budovy č. 23 |
| Krátký popis stávajícího stavu: | Nevyužívaná budova. |
| Popis projektu: | Rekonstrukce budovy pro služby občanské vybavenosti |
| Předpokládaný termín realizace: | 2021 - 2023 |
| Předpokládaný rozpočet: | 10,000.000 Kč |
| Přípravenost: | Záměr |

| | |
|---------------------------------|---|
| Název projektu: | Vybudování kanalizace a rekonstrukce chodníku podél tř. 5. května |
| Krátký popis stávajícího stavu: | Část kanalizace od ul. Na Vyhlídce je v havarijním stavu. Podél silnice jsou otevřené stoky, které je nutné zatrubnit. Přilehlý chodník a sloupy VO jsou v nevyhovujícím stavu. |

| | |
|---------------------------------|---|
| Popis projektu: | Cílem je zatrubnit stoky, rozšířit a zrekonstruovat chodník a vyměnit zastaralé sloupy VO. Opravit zborcenou část kanalizace a vybudovat nový úsek s možností připojení dalších domů. |
| Předpokládaný termín realizace: | 2020 |
| Předpokládaný rozpočet: | 5,000.000 Kč |
| Přípravenost: | záměr |

| | |
|---------------------------------|--|
| Název projektu: | Volnočasový park pro mládež |
| Krátký popis stávajícího stavu: | Nevyužívaný obecní pozemek v lokalitě Dlouhé role. |
| Popis projektu: | Cílem je vybudování prostoru pro volnočasové aktivity mládeže. |
| Předpokládaný termín realizace: | 2020 – 2021 |
| Předpokládaný rozpočet: | 2,500.000 Kč |
| Přípravenost: | Záměr |

| | |
|---------------------------------|---|
| Název projektu: | Revitalizace rybníku v ul. Lesní kolonie |
| Krátký popis stávajícího stavu: | Rybník je v nevyhovujícím stavu, je zarostlý a neplní funkci rybníka. |
| Popis projektu: | Cílem je rybník odbahnit, vyčistit, opravit hráz a upravit porosty v okolí rybníka. Doplnit mobiliář, zpřístupnit a celkově zlepšit tuto lokalitu pro občany. |
| Předpokládaný termín realizace: | 2022 – 2025 |
| Předpokládaný rozpočet: | 2,000.000 Kč |
| Přípravenost: | Záměr |

| | |
|---------------------------------|--|
| Název projektu: | Rekonstrukce veřejného osvětlení |
| Krátký popis stávajícího stavu: | Zastaralé betonové sloupy a kabely VO, které jsou energetické náročné. |
| Popis projektu: | Cílem je vyměnit všechny kabely a postupně i sloupy VO a celkově snížit energetickou náročnost na osvětlení. |
| Předpokládaný termín realizace: | 2020 – 2025 |
| Předpokládaný rozpočet: | průběžné investice cca 2,500.000 Kč |
| Přípravenost: | Záměr |